

Überlegungen zur Erhaltung denkmalgeschützter Gartenanlagen angesichts von Klimaveränderung und Verlust von Biodiversität

Jean-Michel Sainsard
Ministère de la Culture

Direction générale des patrimoines et de l'architecture



Josef Čapek, *L'année du jardinier*, 1929

Foreword

The French Ministry of Culture's garden heritage policy ?

Two strong policies:

Heritage conservation

Heritage promotion and awareness-raising

→ The French Heritage Code

31 December 1913

Law for the protection of historic monuments
now in force - France

July 2016

Loi relative à la liberté de la création, à l'architecture et au patrimoine (LCAP)
(Law on the freedom of creation, architecture and heritage) This aims to protect and guarantee the freedom of creation and to modernise the protection of cultural heritage.

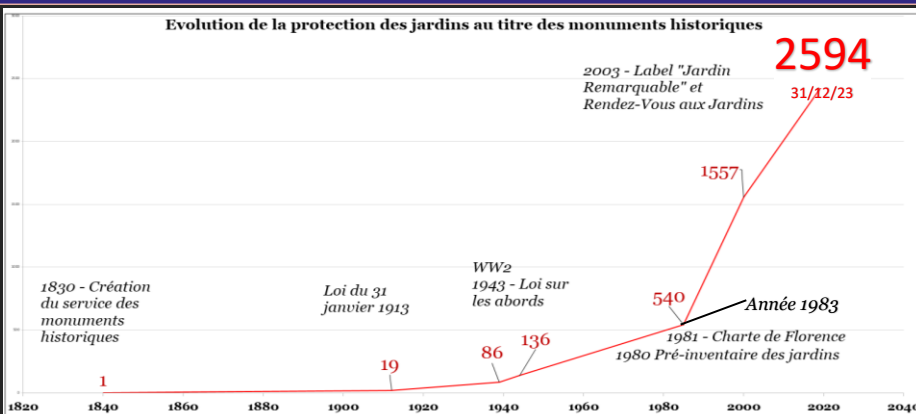
Historical monuments
(Law 1913)

44,000 listed buildings
historic monuments **Including 2,594 gardens**

260,000 objects classified or listed as
historical monuments

Surroundings of historic
monuments (Law 1943)
Heritage complexes
(Law 2016)

42,000 approaches to historic monuments
including 950 delimited approaches (PDA)
810 Remarkable Heritage Sites




The French Ministry of Culture protects
1 garden a week
for 40 years

What is a garden?

Genesis 2:15

And the Lord God took the man and put him in the garden of Eden to do work in it and take care of it.



If Nature is not propitious enough to spontaneously give the garden what it would otherwise soon revert to in the wild, it is up to art to play this role.

(John Evelyn (1620 1706) , *Traité de jardin*, non publié)



It's always about working with Nature ...
(Gilles Clément, *Le jardin Planétaire*, 1999)

*Frontispice du livre *Curiosités de la nature et de l'art*, par Pierre Le Lorrain de Vallemont (1703).*


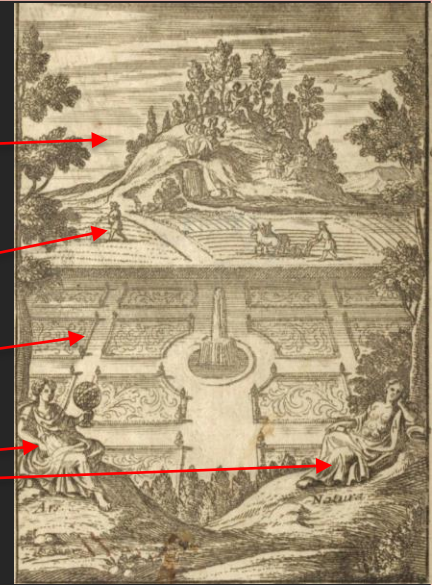
First nature: Mountains with jagged sides ;

Second nature: Farmland and farmers ;

Third nature: the walled garden ;

Ars & Natura

*Frontispice du livre *Curiosités de la nature et de l'art*, par Pierre Le Lorrain de Vallemont (1703).*



The invention of the (Melanesian) village and garden by mythical heroes marks the advent of civilisation. Both the garden and the village represent the real life that man is gaining over the equatorial forest.

*André Iteanu, *Le potager papou ou comment faire pousser les relations* - 2011*

Qu'est-ce qu'un jardin patrimonial ?

To record the existence and give a critical description of all the buildings in the kingdom which, *either because of their date, the character of their architecture or the events they witnessed*, deserve the attention of the archaeologist or historian [...].

Secondly, I must ensure the conservation of these buildings by informing the Government and local authorities of ways to prevent or halt their deterioration.

Mission de l'inspecteur général Ludovic Vitet - 1831



Ludovic Vitet (1802 -1873)
Premier inspecteur général
des monuments historiques
de 1830 à 1834.

The question of conserving historic gardens arises.

What are the issues?

The garden has :

a definition, a history, uses, practices...

a composition, a relationship with the landscape

a soil, an environment, living materials ...

Threat
of
extinction

Conservation policy
choices/objectives?

Diagnosis

management - repair - restoration

Economy





On 22 July 1892 the Commission 'refused to protect the garden and rejects the proposal in question'.

Procès-verbaux de la Commission des Monuments historiques de 1848 à 1950 (MAP)

Jardin de l'ancien évêché de Castres attribué à André Le Nôtre



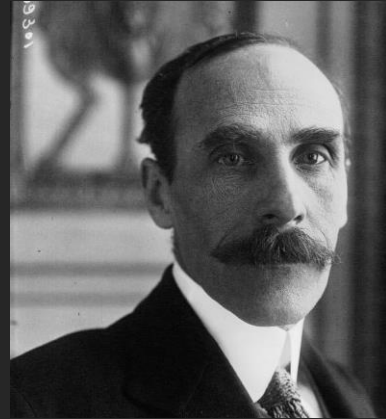
Notre Dame de Chartres, the Historic Monuments Commission visited on 24 February 1910 : The Commission expressed 'the wish to see the garden maintained, as far as possible, in its current rustic state, as its transformation into a square would be deplorable and would remove much of the charm it currently possesses'.

Procès-verbaux de la Commission des Monuments historiques de 1848 à 1950, (MAP) et Extrait de Arlette Auduc, *Quand les monuments construisaient la nation* - 2010

L'affaire du parc de Versailles

La réunion de la commission des monuments historiques, qui a eu lieu hier à Versailles, a confirmé pleinement les révélations que nous avons faites sur le sacage des plantations du parc. Les membres de la commission, au nombre de vingt-cinq, se sont réunis le matin, dans le bureau de M. Chaussemiche, et M. Paul Léon, directeur des Beaux-Arts, qui présidait la séance, a prié M. Chaussemiche, architecte en chef des palais de Versailles et de Trianon, de lui donner des explications sur l'abatage des arbres et spécialement des arbres de la Colonnade de Mansart. M. Chaussemiche a répondu qu'il avait appris cet abatage par les journaux, qu'il n'avait dressé aucun devis, aucun plan de cette opération, mais qu'il s'en était complètement remis au jardinier. Cette réponse n'a satisfait personne.

Journal des
Débats - 1924



'Versailles must be preserved as it has been handed down to us by the centuries and the work of Nature'.

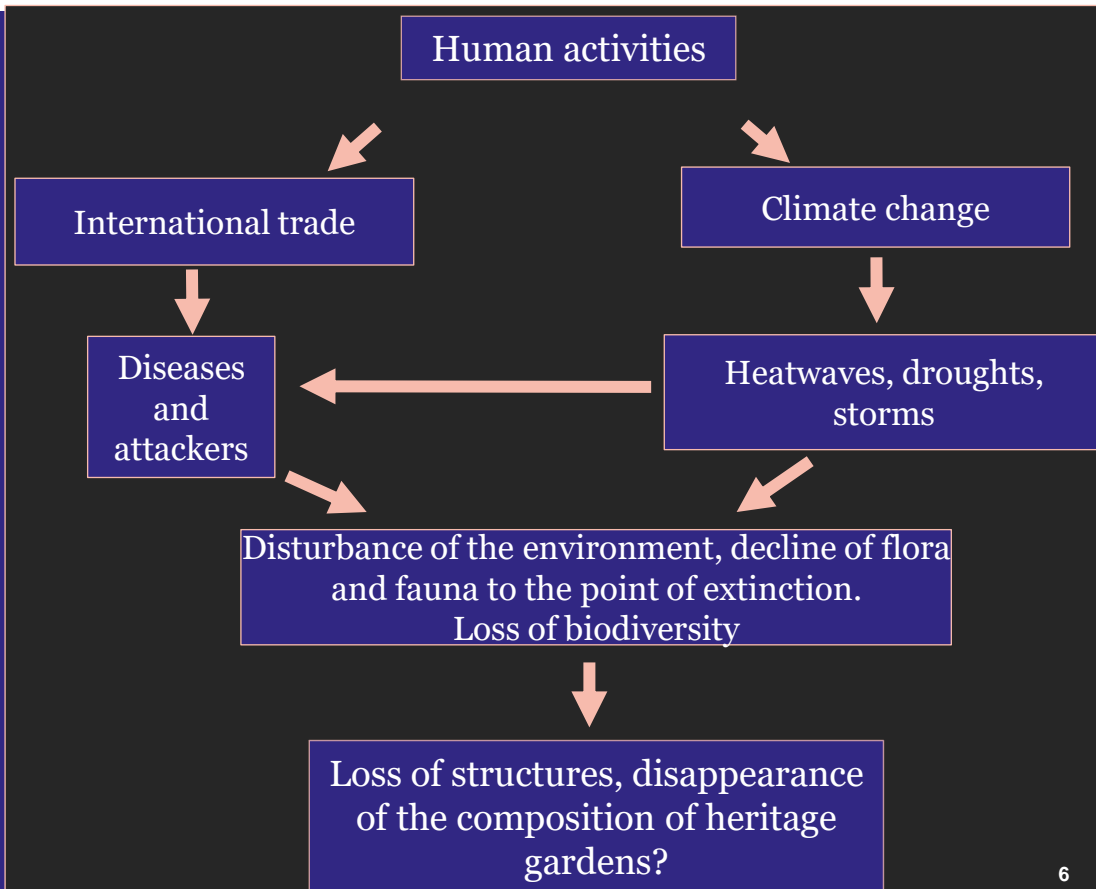
Paul Léon, directeur général des beaux-arts.
Séance spéciale tenue à Versailles (Seine-et-Oise)
le mardi 14 octobre 1924

Should a historic garden be preserved as it has been handed down to us through the centuries and the work of Nature ?

Überlegungen zur Erhaltung denkmalgeschützter Gartenanlagen angesichts von Klimaveränderung und Verlust von Biodiversität

Jean-Michel Sainsard
Ministère de la Culture

Direction générale des patrimoines et de l'architecture



Climate :
Storms :
1987 - 1991 - 1999 - 2009 - 2023
Droughts and heatwaves :
1976 - 2003 - 2019 - 2020 - 2023
Frosts and extreme cold :
Winters of 1985 and 1987



Domaine National de Champs-sur-Marne
before and after the storm of 26 December 1999

Pests and diseases :

Past but still active

1860 : *Phytophthora cambivora*
 1950 : *Phytophthora ramorum*
 1957 : *Phytophthora cinnamomi*
 1944 : *Ceratocystis platani*
 1968 : *Ophiostoma novo-ulmi* (dernière épidémie)
 1957 : *Erwinia amylovora*

Today :

Bioagresseurs des buis : les Champignons
Cylindrocladium buxicola et *Volutella buxi*,
 Pyrale (*Cydalima perspectalis*)
 Mineuses du marronnier, (*Cameraria ohridella*)
 Charançon du palmier (*Rhynchophorus palmarum*)
 Encre du chataignier, (*Phytophthora cinnamomi* et *cambivora*)
 Bactérie sur olivier (*Xylella fastidiosa*)
 Chalarose du frêne (*Chalara fraxinea*)
 Chancre du séquoia : (*Neofusicoccum parvum* et *Botryosphaeria dothidea*)

Tomorrow ?

Ceratocystis fagacearum (champignon agresseur des chênes américains)



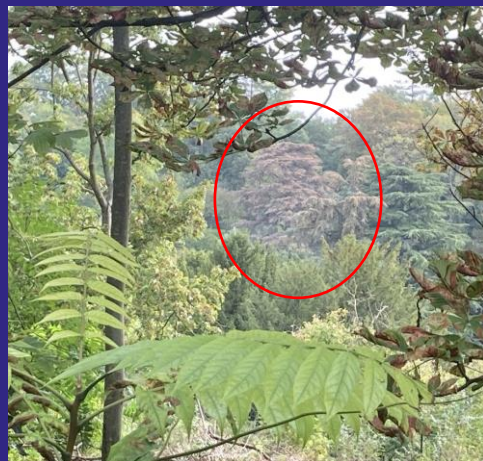
Disparition du parterre de broderie de Vaux le Vicomte



Chancre coloré du platane - Canal du Midi



Charançon du palmier, Fréjus



Auvers-sur-Oise, Cedar decline



Attaque de pyrales sur les parterres du Midi à Versailles



Dépérissement des *quercus petraea* (Randan)



Dépérissement des *sequoiadendron giganteum* à Tours et Villeroy



Tempête Ciaran (Bretagne)

2023/2024
The difficult
years



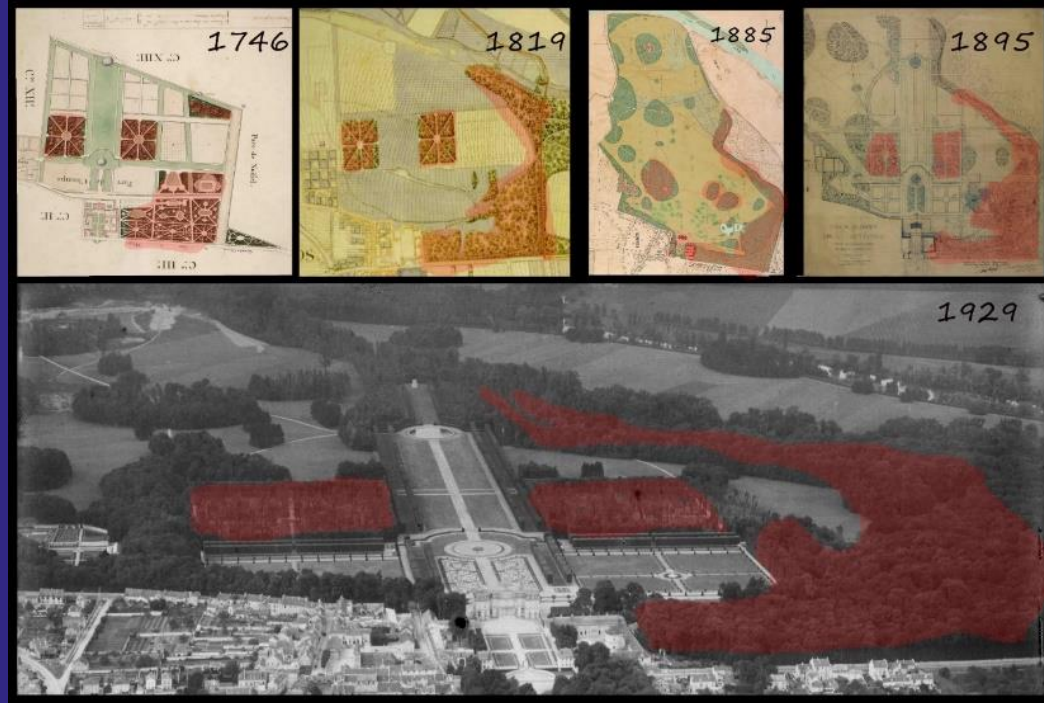
Allée de *sequoiadendron giganteum* à Villeroy



Domaine de
Versailles
(Google Earth)

These formal gardens, masterfully tended with a particular attention to design, are home to a surprising diversity and biological quality of fauna, flora and habitats, demonstrating that formal rigour and biodiversity can coexist!

Aurélien Huguet, Écologue (A propos des jardins de Versailles)



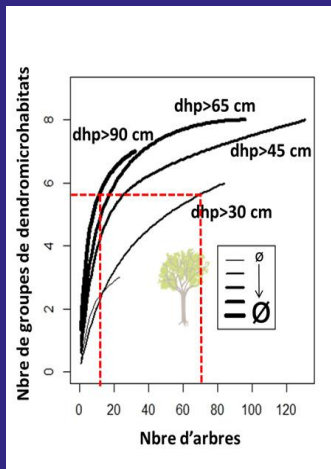
La permanence des parties boisées au domaine de Champs-sur-Marne depuis 1700 à nos jours

[...] It's not nature as a series of objects that needs to be quantified, it's not a list that needs to be protected, it's the mechanism of wealth.

Gilles Clément, *Jardins en mouvement, friches urbaines et mécanismes de la vie*, 1997

'Versailles must be preserved as it has been handed down to us by the centuries and the work of Nature'.

Paul Léon, *directeur général des beaux-arts*, 1924



Large healthy trees ($\varnothing > 76$ cm) eliminate around 60-70 times more gaseous pollutants annually than small healthy trees ($\varnothing < 7.6$ cm) (permanent elimination by absorption).

McDonald et al., 2007 - Nowak & Van Den Bosch, RFF, 2018. (Christophe Drénou, support de cours, 2023)



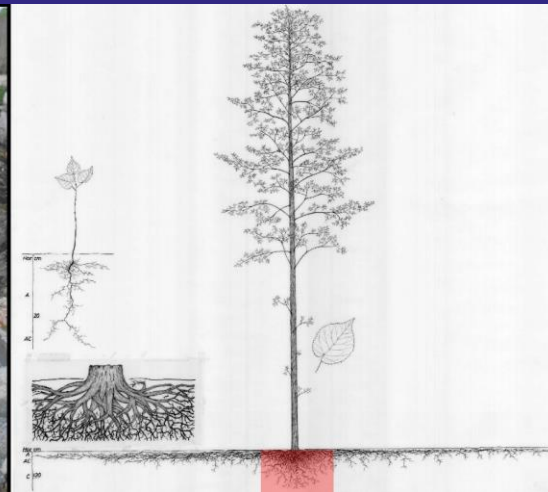
The unity of species in rectilinear plantations is a guarantee of harmony and good vegetation. The most beautiful avenues are composed of a single species of tree. Thus, the homogeneous masses of chestnut trees in the Tuileries provide a magnificent backdrop to the middle avenue, whereas the varied species of trees in the avenue and the uneven trees of the Champs-Élysées destroy any idea of grandeur.
Edouard André, *L'art des jardins. Traité général de la composition des parcs et jardins*, 1879



Parc de Villeroy (91), alignement recépée en 1960
Direction générale des patrimoines et de l'architecture

Alignement présentant un grand pourcentage de manque

Domaine de Gizeux après l'orage du 17 juin 2021



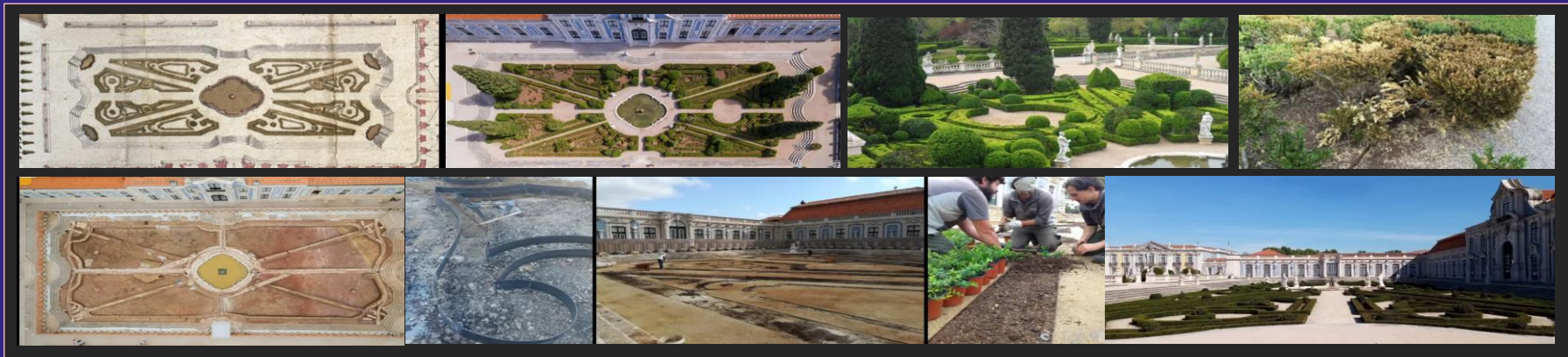
Extract from a recent study:

'The good development of trees planted more than 2 centuries ago attests to the good adaptation of this species to the edaphic conditions of the site [...].'

Later, in the chapter on plantations:

'[...] 4m³ of topsoil [...] amended and enriched with organic compost and biological fertilisation.'

Creation/Restoration of a boxwood parterre



Is it really possible to restore a garden, or even change its style, while protecting the mechanism of its wealth and preserving its heritage as bequeathed to us by the centuries and the work of Nature?

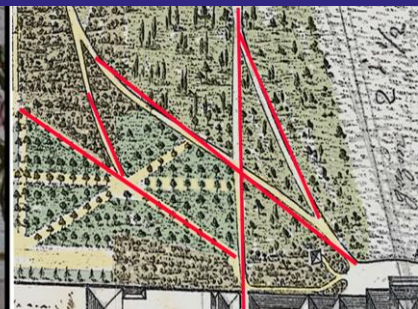
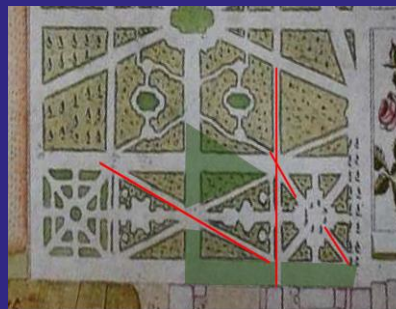
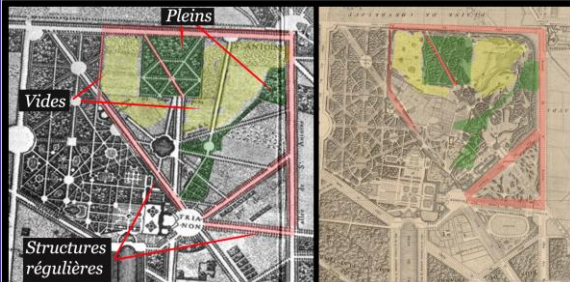


Plan des jardins d'Arcelot, vers 1780 - Jean-Marie Morel - Plan projet du parc pittoresque d'Arcelot (1780 -1787) - Plan d'état des lieux des jardins d'Arcelot (1808) - cliché IGN 1940

1780
Point de départ

1808
Moment intermédiaire

1787
Plan projet -Objectif

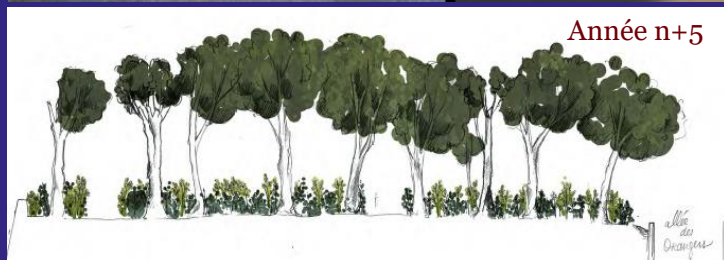


Restauration du Bosco

Pierre-Antoine Gatier
ACMH,

Schéma directeur
de
la Villa Medici (extrait)

2018



*The management plan is a technical, scientific, health and economic monitoring tool for the garden, **enabling it to preserve and even enhance its heritage and environmental value.***

Extrait de la Définition du plan de gestion jardin du ministère de la Culture issue du cahier des charges du domaine national de Champs-sur-Marne 2006



Plan de gestion de Champs-sur-Marne : régénération des bosquets détruits par la tempête de 1999 avec conservation des sols et de la biodiversité.



Plans de gestion des domaines nationaux de Compiègne (2007) et de Pau (2020).

Heute, wo ich die Sache genauer betrachte, wird mir klar, dass ein echter Gärtner kein Mensch ist, der Blumen züchtet: Er ist ein Mensch, der die Erde bebaut, er ist ein Geschöpf, das sich in den Boden eingräbt, [...] Er lebt in der Erde versunken. Er baut sich ein Denkmal, indem er Erde aufhäuft. Wenn er in den sogenannten Paradiesgarten käme, würde er verzückt die Nase rümpfen und sagen: "Mein Gott, das ist Humus!"

Karel Čapek, *Das Jahr des Gärtners*, 1929.



Josef Čapek, *L'année du jardinier*, 1929.